



Verksamheten 2010 i sammandrag . . . . .	3
Samtal med ny ordförande Christer Mellstrand . . . . .	4
Samtal med avgående VD Kjell Karlsson . . . . .	6
Samtal med ny VD Christian Rockberger . . . . .	8
Viktiga händelser . . . . .	10
Kvalitet och miljö . . . . .	12
Statistik . . . . .	14

## Årsredovisning

Förvaltningsberättelse . . . . .	15
Bolaget i sammandrag . . . . .	18
Resultaträkning . . . . .	19
Balansräkning . . . . .	20
Kassaflödesanalys . . . . .	22
Tilläggsupplysningar . . . . .	23
Revisionsberättelse . . . . .	28
Granskningsrapport . . . . .	29
Styrelsen . . . . .	30
Ledningsgruppen . . . . .	31

# Verksamheten 2010 i sammandrag

## Ekonomi

Omsättningen uppgick till ca 435 mnkr.

Antal förvaltade platser uppgick till ca 75 000.

Resultatet efter finansnetto uppgick till 12 mnkr.

Investeringarna uppgick till 62 mnkr.

Avkastningen på totalt kapital uppgick till 4%.

## 2010 i korthet

Bolagets verksamhet under året har till stor del präglats av kraftfulla upp-  
rustningsåtgärder i bolagets anläggningar. Detta har resulterat i en förbät-  
tring av konkrenskraften och bidragit till att realisera bolagets nyckelbe-  
grepp, rena, ljusa, trygga och attraktiva anläggningar. Under året har också  
stora satsningar gjorts i miljöförbättrande åtgärder, t ex i energibesparing.

Ett utökat samarbete med stadsbyggnadskontoret och andra intressenter  
för att utveckla och planera den framtida stadsmiljön har resulterat i en  
idékatalog med över tjugo nya projekt som sträcker sig mer än 10 år fram  
i tiden. Förverkligandet av planerna kommer att bli viktiga tillskott i nya  
stadsmiljöer med garageanläggningar under mark.

I enlighet med bolagets direktiv har samarbetet med förvaltningar och bo-  
lag utökats och resulterat i att ett stort antal nya parkeringsanläggningar har  
och kommer att övertas av Stockholm Parkering.

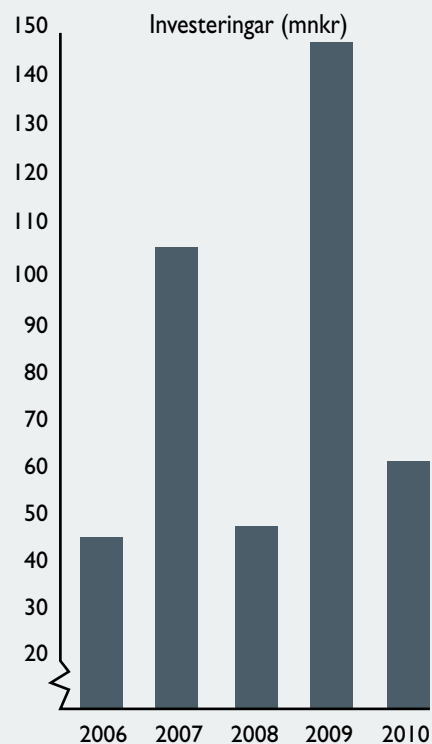
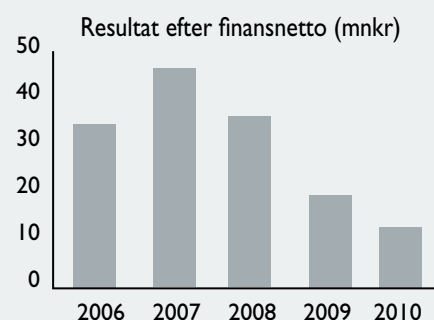
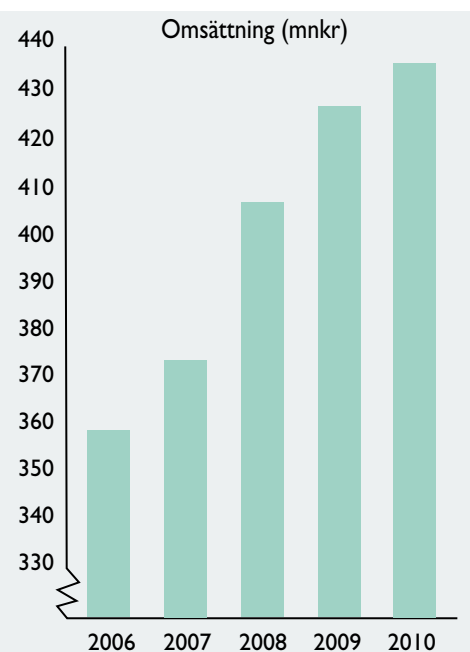
Ett av de nya byggprojekten är ”miljögaraget” Högalid som färdigställs  
år 2011 med ett starkt fokus på klimatsmarta lösningar. Garaget kommer  
t ex att drivas utan tillskottsvärme och erbjuder ladduttag för elbilar vid alla  
bilplatser. I samarbete med Fortum har laddstolpar också satts upp bl a på  
Bromma infartsparkering och i Farsta Centrum.

Bolagets verksamhet har utvecklats enligt plan och intäkt- och kostnads-  
utvecklingen visar i stort på ett utfall enligt mål.

Årets kundenkät visar att kunderna är mycket nöjda med bolaget. Resulta-  
tet visar dessutom en förbättring jämfört med förra året, trots störningar i  
samband med upp- och förbättringsåtgärder.

## Femårstabell (mnkr)

	2010	2009	2008	2007	2006
Omsättning	435	427	407	373	359
Resultat efter finansnetto	12	19	33	44	33
Balansomslutning	761	735	616	600	495
Investeringar	62	148	48	106	44
Soliditet	14%	14%	17%	14%	17%
Avkastning på totalt kapital	4%	5%	8%	10%	9%
Antal årsarbetare	76	80	79	79	78



# Samtal med ny ordförande Christer Mellstrand



## Med detta menar du..?

Stockholms stad och Vattenfall har gemensamt tagit initiativ till en teknikupphandling av elbilar och laddhybrider. På sikt är målet att staden tillsammans med en rad andra kommuner, företag och organisationer ska köpa in 6 000 elfordon. Klimatet förändras. Transporterna står för en tredjedel av växthusgaserna. Elbilar kan minska utsläppen från transportsektorn rejält. Det är i det här perspektivet elbilsupphandlingen ska ses. Elbilar måste bli ett alternativ till bränslebilar. Men utan fungerande infrastruktur fördröjs satsningen – om den ens blir av.

Det är här som Stockholm Parkering visar framfötterna. Arbetet med att se till att det finns 100 laddstationer i befintliga anläggningar rullar på. Allt i enlighet med direktiven. Men bolaget har inte nöjt sig med detta utan tagit hänsyn till behovet av ny infrastruktur också vid nybyggnation av garage. Högalidsgaraget, som står klart hösten 2011, kommer att ha en laddstation vid varje bilplats. Det betyder att 200 medborgare i centrala staden faktiskt har en reell möjlighet att köpa en elbil eller en hybridbil och ha en bilplats där man kan tanka sin bil full med el.

Jag ser också att Stockholm Parkering arbetar med miljöfrågor i många andra delar av sin verksamhet, t ex genom alla satsningar på miljöförbättringar i garage inom ramen för Stimulans för Stockholm, genom samarbetet med Stockholms Lokaltrafik om kostnadsfri infartsparkering för de som har SL-Accesskort. Jag är övertygad om att det blir mycket spännande och givande att vara ordförande för bolaget under denna mandatperiod!

## Välkommen som ordförande till Stockholm Parkering! Vad ser du som ditt viktigaste uppdrag i bolaget?

Det viktigaste är naturligtvis att se till att bolaget arbetar i samklang med de ägardirektiv som man har fått från Stockholms Stadshus AB och att bolaget når de resultat som förväntas. Ett annat viktigt uppdrag är att tillsammans med styrelsen stödja VD:n i bolaget i sitt arbete.

Stockholms stad har en vision om en stad i världsklass. Den visionen andas mod och framåtanda och i det arbetet anser jag att Stockholm Parkering är ett föredöme.



Plattor med  
Kantkort

STATION ROPSTEN

P  
&

P  
&

P  
&

SOM LIVET INTUÄR  
ÄR EN SCHLÄGER LÄSBUK

Ropstens infartsparkering har åtta laddplatser för elbilar



### Hur har dina fyra år på Stockholm Parkering varit?

Det har varit fyra roliga och spännande år. Otroligt mycket har hänt, även om det är svårt att samla intrycken så här i elfte timmen. Innan jag började på bolaget för fyra år sedan hade jag ju hört ryktena om att Stockholm Parkering var ett välskött bolag. Det visades sig vara sant. Det är ju en "neverending story". Det är samma visa varje år; både ägare, styrelse, revisorer - men också kunderna! - öser beröm över hur bra Stockholm Parkering fungerar. Här ligger också en fara. Det finns ju alltid en risk att man blir mätt på framgång och förnöjt lutar sig tillbaka i tron att allt löser sig. Den risken tror jag dock är minimal på Stockholm Parkering. Det sitter i väggarna, i företagskulturen, att alltid sträva efter att utvecklas och bli bättre. Endast det bästa är gott nog på Stockholm Parkering!

Några enskilda frågor som jag kommer ihåg särskilt är processen

med affärsplanen som under ett intensivt år engagerade en stor del av personalen men också styrelsen, uppdragsprogrammet som drogs igång under 2009 och det nya investeringsprogrammet.

Stimulans för Stockholm och den nya idékatalogen bidrar, tillsammans med det framgångsrika kvalitetsutvecklingsarbetet på bolaget, att ytterligare befästa Stockholm Parkering som det ledande parkeringsbolaget i enlighet med både bolagets vision och stadens vision om Stockholm som en stad i världsklass!

### Kan du sammanfatta 2010?

Året både började och slutade med snökaos. De två senaste åren har vi ju haft riktig vinter i Stockholm, vilket både är negativt och positivt för bolaget. Det negativa är ju att kostnaderna för snöröjning och elförbrukning ökar dramatiskt. Snöröjning är kanske den kostnadspost som är mest svårbedömd. Samtidigt innebär kalla och snörika vintrar långsiktigt att fler efterfrågar parkeringsplats hos oss. Under året har vi sett att uthyrningsgraden sakta men säkert har ökat. På många håll i stan har vi nu i princip allt uthyrt. Det ser bra ut!

Trots de kraftiga och oförutsedda kostnadsökningarna för snöröjning och el har vi nästan klarat avkastningskravet. Resultatet landar på knappt 12 mnkr mot budgeterade 15 mnkr.

Arbetet med "Stimulans för Stockholm", d v s det utökade uppdragsprogrammet, har under året fortsatt i oförändrad omfattning och intensitet. Totalt har vi genomfört åtgärder för närmare 20 mnkr i en rad anläggningar inkl gjorda investeringar, allt från insatser för att höja tryggheten till moderna hänvisningssystem. Det unika med satsningen är att den är långsiktig. År 2011 fortsätter programmet för tredje året i rad och diskussioner pågår om en fortsättning åren därefter.

Under året togs det nya idéprogrammet för underjordiska parkeringsanläggningar i innerstaden fram, efter ett intensivt arbete i den grupp med företrädare för bolaget, exploateringskontoret, stadsbyggnadskontoret och trafikkontoret som tillsattes under året. Programmet är en enorm utmaning och ett viktigt verktyg för att nu gå vidare i bolagets huvuduppdrag; att skapa attraktiva alternativ till att parkera på gatan. Jag tror att programmet kommer att sätta sin prägel på bolaget under många år framöver.

Jobbet med att utveckla kvaliteten i verksamheten har fortsatt under hela året med våra ledstjärnor om trygga anläggningar, nöjda kunder och kompetenta medarbetare som grund. Detta tillsammans med de utökade resurserna för underhåll och modernisering har medfört att ytterligare 10 anläggningar har blivit kvalitetsgodkända enligt bola-

gets standard. Dessutom, vilket är särskilt glädjande, har bolagets flaggskepp P-hus Gallerian fått det finaste kvalitetspriset som går att få i parkeringsbranschen, nämligen EPAs Award! Se där, ytterligare en anledning att vara stolt över bolaget!

Under 2010 har ett stort antal nya anläggningar tillkommit genom överenskommelser med de kommunala bostadsbolagen och andra kommunala markägare. Det som skulle kunna utvecklas ytterligare är samordningen mellan gatumarksparkeringen och tomtmarksparkeringen.

#### **Upprustningsprogrammet "Stimulans för Stockholm" startades 2009. Vad gjordes under 2010?**

Inriktningen har legat fast. Det har framförallt handlat om insatser för att öka tryggheten, minska energianvändningen och modernisera anläggningarna. En stor del av insatserna har gjorts i anläggningar utanför innerstaden, bl a i Skarpnäck och Aspudden. Andra åtgärder som är värda att lyfta fram är asfalteringen och uppfräschningen av den stora ytparkeringen vid Norr Mälarstrand och monteringen av skenkelplatsdetektering i P-hus David Bagare. Liksom föregående år har också ombyggnaden av biljettautomaterna fortsatt med anledning av EMV (Europay Mastercard and VISA) som kortfattat innebär en säkrare korthantering.

#### **Stockholm är ju en evenemangsstad. Detta innebär ibland att evenemangen "stjäl" våra ytparkeringar vid t ex Skeppsbron. Påverkar inte det bolagets ekonomi negativt?**

Det kan tyckas så. Det är alldeles självklart att ett evenemang på t ex Skeppsbron gör att bolaget tappar intäkter just där. Å andra sidan bidrar ett stort evenemang till att nya besökare lockas till bolagets andra cityanläggningar. Men framförallt tror jag att långsiktigt skapar stora evenemang som t ex Love Stockholm ett ökat intresse för Stockholm bland turister och andra besökare vilket i sin tur ökar efterfrågan på bolagets anläggningar. Publika evenemang i city är bra för Stockholm Parkering, oavsett om det handlar om idrott eller kultur!

#### **I oktober infördes kostnadsfri infartsparkering med SL-Accesskort på sju platser i Stockholm. Kommentarer?**

Stockholm Parkering har två tydliga samhällsnyttiga uppdrag: att bygga underjordiska garage i innerstaden och att bygga och utveckla infartsparkeringar. Att erbjuda bra infartsparkeringar nära knutpunkter för kollektivtrafiken är en viktig åtgärd för att minska

biltrafiken till den centrala staden. Det är ett gemensamt ansvar för bolaget och SL att fundera på åtgärder som ytterligare kan stimulera bilister att lämna bilen och ta tåget till stan. Försöket med fri parkering för de som använder SL-Accesskort är ett bra exempel på ett fruktbart samarbete mellan oss och SL. Tanken är att försöket ska vara kostnadsneutralt för bolaget.

#### **I slutet av år 2010 lades grunderna för att införa telefonparkering som enda betalningsmedel vid tolv parkeringsanläggningar i Stockholm. Varför införs detta?**

Det finns framförallt tre skäl. Det är extremt kostnadseffektivt. Vi slipper investera i nya biljettautomater med allt vad det innebär i minskade kostnader för inköp, service och reparationer. Det är miljösamt just med tanke på att det inte behövs några maskiner för betalning. Det sker åtskilliga transporter till våra 600 biljettautomater dagligen för olika former av service. På sikt kommer telefonparkering att ses som mer bekvämt än att betala i en automat. Du slipper ta dig från p-platsen till automaten och kanske köa i regn och rusk. Du kan sköta betalningen i din bil. Jag är övertygad om att telefonparkering kommer att vara det dominerande och naturliga betalningssättet i framtiden.



# Samtal med ny VD Christian Rockberger

## Välkommen till Stockholm Parkering! Vad ser du som ditt viktigaste uppdrag i bolaget?

Jag tillträdde som VD i bolaget den 18 januari 2011 men har följt bolaget i över 10 års tid. För i stadens strategiska infrastrukturfrågor fyller Stockholm Parkering en central roll. En roll som vi ska fylla även i framtiden. I mitt uppdrag gäller att säkerställa att vår verksamhet bedrivs så effektivt som möjligt. Sedan är det givetvis upp till våra ägare hur man vill ta ut dessa mervärden, för vid sidan om de ekonomiska avkastningskraven, kan vi ju även skapa värden i form av exempelvis nya garage, stadsmiljövinster och infartsparkeringar.

## Är det något speciellt uppdrag du tänker på?

Det är trångt om utrymmet för bilister i världens storstäder. Också stockholmregionen blir allt mer en storstad. De senaste åren har Stockholms stad ökat med över 15 000 invånare - per år. Denna kraftiga befolkningstillväxt är i grunden väldigt positiv men innebär även fler fordon, transporter och krav på utökad service. Numera är det inte heller helt ovanligt att ett hushåll äger två bilar. Därför är trafikfrågorna oerhört viktiga och en förutsättning för Stockholms tillväxt.

Vi kan erbjuda 19 400 bilplatser att hyra på månadsbasis. Om alla våra hyreskunder istället valde att parkera på gatorna i Stockholm skulle det betyda 120 kilometer av kantstensparkerade bilar. Det är ungefär som avståndet mellan Stockholm och Eskilstuna. Ovanpå detta kan läggas 22 600 bilplatser på besöksparkeringarna – och där är det ofta flera bilar som använder samma ruta under en och samma dag! Våra parkeringar avlastar gatunätet markant och underlättar därmed för den rörliga trafiken. Därutöver innebär våra underjordiska anläggningar att torg, som tidigare använts för parkering fått tillbaka sitt sprudlande liv.

## En plan för att bygga 24 nya underjordiska garage i Stockholm togs fram under året. Vilka var kriterierna för hur man valde platserna? Är planen realistisk?

Att bygga underjordiska garage i innerstaden är en ytterst kompli-

cerad stadsbyggnadsprocess. Programmet innebär en stor utmaning och kommer att kräva mängder av fördjupade analyser och studier. Med tanke på detta har det varit en klar fördel att många förvaltningar i staden har varit representerade i arbetsgruppen och kunnat bidra med värdefulla expertkunskaper i ett tidigt skede i stadsbyggnadsprocessen. Utan deras värdefulla synpunkter på projekten hade förutsättningarna att kunna bygga nya anläggningar i innerstaden varit betydligt svårare.

Förutom stadsbyggnadsaspekter har marknadssynpunkter varit vägledande för programmet. Det måste ju finnas kunder till de anläggningar som byggs. Men den aspekten har ju självklart varit styrande tidigare för bolaget. Bolaget tog fram ett liknande program med 17 garage för drygt 10 år sedan. De flesta av dessa garage har nu förverkligats på ett eller annat sätt – så jag är hoppfull om att vi om 10 år även kommer att se hur många av dessa 24 garage fylls med bilar.

## Vad tror du om framtiden för parkeringsbranschen?

Jag tror att bilen är här för att stanna. Det kommer att finnas ett behov för det individuella resandet även i framtiden. Men ska bilen ha en framtid måste den givetvis även vara långsiktigt hållbar, d v s drivas med sådana bränslen som inte är ändliga eller förstör vår miljö. De nya bränslena ger nya möjligheter för parkeringsbranschen då det enklaste sättet att exempelvis ladda elbilar är när de står parkerade i ett garage.

Den allt hårdare konkurrensen om gatuutrymmet och det växande Stockholm talar även för fler garage. Men ska vi behålla vår konkurrenskraft måste vi även med den nyaste tekniken underlätta för våra kunder. Redan idag har vi som bekant moderna betalssystem, platsdetekteringssystem och automatiska låssystem. Den tekniska utvecklingen, inte minst inom positioneringstekniken, kommer nog inom en snar framtid erbjuda nya möjligheter.



# Viktiga händelser

- Inom ramen för ”Stimulans för Stockholm” fortsatte upprustningsåtgärderna som syftar till att göra anläggningarna tryggare, attraktiva och mer energieffektiva. Utbyte av belysning för att minska energiåtgången har tillsammans med målningsåtgärder stått för en mycket stor del av upprustningen under året. Investeringarna har präglats av åtgärder som moderniserar och förstärker säkerheten inom anläggningarna.
- Övertagandet av parkeringar från kommunala bolag och förvaltningar fortskred enligt plan.
- Enligt hyreskundundersökningen gjord av Utrednings- och statistikkontoret fick bolaget helhetsbetyget åtta på en tiogradig skala. Det är mycket tillfredsställande att Stockholm Parkering på så gott som alla områden fått ett högre betyg av kunderna för bolagets kvalitet och service än tidigare år.
- I samarbete med Stockholms Lokaltrafik (SL) kan Stockholm Parkering sedan 1 oktober 2010 erbjuda kostnadsfri parkering med SL-Accesskort på sju infartsparkeringar i Stockholm. Försöket pågår till augusti 2011, därefter utvärderas resultatet.
- I maj 2010 tilldelades bolaget European Standard Parking Award för P-hus Gallerian. Det är den finaste utmärkelsen som en parkeringsanläggning kan få. För att få utmärkelsen ställs hårda krav på anläggningens säkerhet och komfort.
- Den 10 september 2010 togs de första spadtagen för Stockholmsarenan. Detta var också startskottet för ett nytt garageprojekt för Stockholm Parkering.
- En idékatalog med förslag till 24 nya lägen i Stockholm för underjordiska garage togs fram under året. Katalogen sammanställdes genom ett samarbete mellan Stockholm Parkering, Exploateringskontoret, Stadsbyggnadskontoret och Trafikkontoret i Stockholms stad.
- Invigning av P-hus Kungsbron vid Norra Bantorget ägde rum den 18 februari 2010. Samma månad kunde bolaget erbjuda ytterligare besöksparkeringar i centrala Stockholm då vi tog över P-hus Slussen, beläget på Katarinavägen vid T-bana Slussen.
- Stockholm är en evenemangstad. Ofta består vår del i ett sponsorsamarbete att upplåta yta, som t ex Skeppsbron och bolagets infartsparkeringar till olika evenemang. Under året har Stockholm Parkering samverkat i många större arrangemang såsom Stockholm Marathon, Slottssprintern, Kulturfestivalen, Stockholms Filmfestival och LOVE Stockholm i samband med det kungliga bröllopet.



## Nyckelbegrepp för Stockholm Parkering

Stockholm Parkering har under 2010 fortsatt arbetet med att minska energiförbrukningen och öka kvalitén i anläggningarna. Nyckelbegreppen är attraktiva, trygga och energisnåla anläggningar samt nöjda kunder.

### Kunden i fokus

Parkeringskunden kan vara såväl en enskild person som ett företag. Kunden kan vara en korttidskund i någon av våra besöksanläggningar eller också en kund som hyr plats för längre tid.

De olika behoven hos bolagets kunder ställer självklart olika krav. Gemensamt är dock att alla vill ha möjligheten att kunna parkera där det är ljust, rent och tryggt. Detta framgår tydligt av den årliga kundenkäten som Stockholm Parkering genomför. Årets resultat visar att 94 procent av bolagets kunder i det stora hela är nöjda med sin parkering. Bolaget är mycket stolt över siffrorna och fortsätter arbetet på den inslagna vägen för att behålla och helst öka andelen nöjda kunder.

### Kvalitets- och miljöarbete

Utöver kundernas syn på anläggningarna bedriver Stockholm Parkering en egen kvalitetskontroll som innebär att om en anläggning uppfyller en rad kvalitetskriterier så kan den få en s.k. Q-märkning. Stockholm Parkering har under året kvalitetsmärkt ytterligare 10 anläggningar. Detta innebär att det nu finns över 60 Q-märkta anläggningar inom beståndet.

I maj 2010 tilldelades bolaget också European Standard Parking Award för P-hus Gallerian. Det är den finaste utmärkelsen som en parkeringsanläggning kan få. För att få utmärkelsen ställs hårda krav på anläggningens säkerhet och komfort.

Inom ramen för ”Stimulans för Stockholm” har bolaget under året

rustat för ca 18,5 mnkr där merparten avser energieffektivisering, kvalitets- och trygghetshöjande åtgärder. Investeringar har också gjorts som präglats av åtgärder som moderniserar och förstärker säkerheten inom anläggningarna.

I enlighet med stadens vision 2030 om en minskning av energiförbrukningen med 25 procent fram till 2014 med 2006 som basår, har ett omfattande upprustningsarbete genomförts. Under år 2010 minskade elförbrukningen med ca 9 procent på de anläggningar som varit i bruk sedan 2006.

I samarbete med Stockholms Lokaltrafik (SL) kan Stockholm Parkering sedan 1 oktober 2010 erbjuda kostnadsfri parkering med SL-Accesskort på sju infartsparkeringar i Stockholm. Detta är ett bra exempel på hur Stockholm Parkering kan bidra till en bättre miljö. Ett annat exempel på aktivitet som främjar miljön är också att laddstationer kommer att finnas för elbilar på alla platser i det garage som är under byggnation i Högalid. Anläggningen både byggs med miljövänliga material och kommer att drivas miljöeffektivt.

År 2010 kan sammanfattas som ett positivt och händelserikt år i Stockholm Parkerings historia. Bolaget har under året tagit ytterligare steg framåt för att närma sig visionen att vara det ledande företaget i branschen!



Stockholm Parkering får ofta frågor om statistik rörande antal anläggningar, p-platser m m. Nedan har vi gjort en sammanställning, som vi hoppas kan vara till nytta för många.

Antal	Anläggningar	p-platser	Antal p-platser	Garage och p-hus	Ytparkeringar	Totalt
Garage, p-hus	229	24 000	Besöksparkeringar	6 600	16 000	22 600
Ytparkeringar	963	51 000	Förhyrda platser	16 100	3 300	19 400
<b>varav egna p-hus och ytor</b>	25	4 400	Övervakningsuppdrag	1 300	31 700	33 000
<b>varav infartsparkeringar</b>	22	3 200	Summa	24 000	51 000	75 000
Summa	1 192	75 000				

Antal p-platser i Stockholms innerstad*	Garage och p-hus	Ytparkeringar	Totalt
Besöksparkeringar	4 100	6 200	10 300
Förhyrda platser	8 700	900	9 600
Övervakningsuppdrag	800	3 400	4 200
Summa	13 600	10 500	24 100
Antal anläggningar	128	212	340

\* Stockholm innanför tullarna inklusive Lilla Essingen och Hammarby Sjöstad

De tio största besöksparkeringarna i garage och p-hus och de tio största ytparkeringarna\*

Garage, p-hus	Antal platser för besökare	Ytparkeringar	Antal platser för besökare
Åregaraget	860	Mässan	1 190
P-hus Gallerian	800	Ropstens infartsparkering	840
Soluragaraget	600	Södersjukhuset	580
P-däck Viking	290	Norr Mälarstrand	530
P-hus Medborgarplatsen	280	Kavalleristen	250
Räcksta Infartsparkering	270	Hellasgården	250
P-hus Lindhagen	260	Tre vapen yttre	250
Palmfelt center; P-hus	260	Riddarholmen	230
P-hus St Erikspan	230	Gröna Lund	230
P-hus Brommaplan	200	Farsta infartsparkering	210
Summa	4 050		4 560

\* Anläggningarna kan ha fler platser då många av dessa också har p-platser för långtidsuthyrning

Styrelsen och verkställande direktören för Stockholms Stads Parkerings AB avger härmed redovisning för räkenskapsåret 2010.

### Ägare och koncernförhållanden

Stockholms Stads Parkerings AB (556001-7153) med bifirma Stockholm Parkering, ägs till 100 procent av Stockholms Stadshus AB.

### Styrelse

Bolagets styrelse utses av kommunfullmäktige. Styrelsen består av sju ledamöter, tre suppleanter och tre fackliga företrädare. Förutom de externa revisorerna utser kommunfullmäktige även s.k lekmanarevisorer.

### Stimulans Stockholm

I årets budget har åtgärder i enlighet med "Stimulans för Stockholm" kunnat genomföras med ca 18,5 mnkr. Satsningen har gjort det möjligt att utöka och tidigarelägga angelägna underhållsåtgärder i bolagets anläggningar.

Underhållsåtgärderna avser bl a målning och upprustning av varierande slag samt investeringar i miljö- och energieffektiviseringar och upprustning av tekniska installationer.

### Marknad

Parkeringsmarknaden i Stockholm domineras av några större aktörer. Dessa är Trafikkontoret som ansvarar för gatumarksparkeringen, Stockholm Parkering samt två privata internationella aktörer som bedriver parkeringsverksamhet på tomtmark.

Bolaget bedriver idag parkeringsverksamhet på c:a 75 000 bilplatser. Sammanlagt driver bolaget ca 215 garage och p-hus varav 25 utgör egna anläggningar medan resterande del i huvudsak utgörs av inhyrda garage.

Bolagets kunder utgörs av privatpersoner och företag som hyr parkeringsplatser månadsvis eller som besöksparkering. Den andra kundkategorin är fastighetsägare som köper tjänster inom parkeringsområdet av marknadens aktörer.

### Resultat

Intäkts- och kostnadsutvecklingen visar på ett resultat något lägre än budget i huvudsak förorsakat av kostnader förenade med de svåra väderförhållandena under november-december. Året präglades i hög grad av att nå ett optimalt resultat när det gäller upprustningsarbetet inom ramen för Stimulans för Stockholm. Investeringar i miljö- och energieffektiviserande åtgärder har tillsammans med angelägna underhållsåtgärder förbättrat anläggningarnas konkurrenskraft och bidragit till att realisera bolagets nyckelbegrepp, rena, ljusa, trygga och attraktiva anläggningar.

### Investeringar

Bolagets investeringsprogram omfattar runt 750 miljoner kronor under kommande fyraårsperiod och avser byggnation av nya underjordsgarage i Stockholm.

Högalidsgaraget är den första anläggningen som både byggs och ska drivas miljöanpassat med klimatsmarta lösningar. Garaget kommer att drivas utan tillskottsvärme och erbjuder ladduttag för elbilar vid alla platser. Bygget påbörjades under 2009 och kommer att stå klart under 2011.

### Likviditet och finansiering

Finansiering av parkeringsanläggningar sker som tidigare genom upplåning av kapital via stadens internbank. Finansieringen har genomförts med en utökad kortfristig upplåning enligt Stockholm Stadshus AB:s finanspolicy.

### Framtida utveckling

Det är viktigt att staden har tillgång till en väl utbyggd och utvecklad infrastruktur. Det är därför en prioriterad uppgift att bygga nya



*I investeringsprogrammet föreslås att ett garage med plats för 150-500 bilar byggs på Londomviadukten.*

parkeringsanläggningar på tomtmark för boende och besökande likväl som nya infartsparkeringar i attraktiva lägen i nära anslutning till kollektivtrafiken. Härigenom kan behovet av parkering på gatumark minska till förmån för framkomligheten för i första hand kollektivtrafik och annan nyttotrafik. En god tillgång på attraktiva tomtmarksparkeringar bidrar också till att minska söktrafiken på gatumark.

Långsiktighet i parkeringsverksamheten utgör en viktig del i detta arbete. Förvärv av både befintliga och planerade garage i annans byggnad genom 3D-fastighetsbildningar liksom satsning på ny teknik öppnar nya möjligheter för bolaget. Dessa åtaganden ställer stora krav på resurser både tekniskt och personellt för att kunna upprätthålla och förbättra kvaliteten.

En nytt investeringsprogram för underjordiska garage ”Parkering för en bättre stadsmiljö” med över 20 nya anläggningar har tagits fram under året.

Programmet har utarbetats av en arbetsgrupp som letts av Stockholm Parkering. Gruppen har härutöver bestått av representanter från Stadsbyggnadskontoret, Exploateringskontoret och Trafikkontoret.

#### Väsentliga risker och osäkerhetsfaktorer

Flera faktorer påverkar möjligheterna och uthålligheten i verksamheten. Faktorer som trängselskatt och bensinpris har betydelse.

En annan väsentlig faktor är tillgången på och villkoren för gatumarksparkering som i stor omfattning påverkar efterfrågan på tomtmarksparkering. Med hänsyn till produktionskostnader för nya parkeringsanläggningar och avkastningskrav kan bolaget inte konkurrera med priset på gatumarksparkeringen. Bolagets marknads-mässiga konkurrensfördelar är framförallt att kunna erbjuda rena, trygga och attraktiva anläggningar.

#### Upplysningar av icke finansiell karaktär

Medelantalet anställda är i princip oförändrat mot föregående år. Personalomsättningen i bolaget har varit låg och sjukfrånvaron uppgick till 3,5%.

#### Förslag till vinstdisposition

Till årsstämmans förfogande

Fria reserver	69 894 530 kr
Årets resultat	9 158 031 kr
Totalt	79 052 561 kr

Styrelsen föreslår att i ny räkning balanseras 79 052 561 kr.

Vad beträffar resultat och ställning i övrigt, hänvisas till efterföljande resultat- och balansräkningar, kassaflödesanalyser samt tilläggsupplysningar. Alla belopp redovisas i Kkr om inte annat anges.

(mnr)	2010	2009	2008	2007	2006
Rörelsens intäkter	435	427	407	373	359
Rörelsens kostnader	-404	-392	-369	-317	-317
Rörelseresultat	31	35	38	56	42
Finansnetto	-19	-16	-5	-12	-9
Resultat före skatt	12	19	33	44	33
Skatt/disposition	-3	-4	-4	-12	-12
Årets resultat	9	15	29	32	21
Anläggningstillgångar	662	637	519	495	411
Omsättningstillgångar	99	98	97	105	84
Summa tillgångar	761	735	616	600	495
Bundet eget kapital	24	24	24	24	24
Fritt eget kapital	79	79	79	62	60
Avsättningar mm	14	15	15	45	60
Långfristiga skulder	0	0	0	0	120
Kortfristiga skulder	644	617	498	469	231
Summa skulder och eget kapital	761	735	616	600	495
Nyckeltal					
Avkastning på totalt kapital	4%	5%	8%	10%	9%
Soliditet	14%	14%	17%	16%	19%
Antal årsarbetare	76	80	79	79	78

## Definitioner

Avkastning på totalt kapital

Resultat efter finansiella poster plus räntekostnader i procent av genomsnittlig balansomslutning

Soliditet

Eget kapital i procent av balansomslutningen

(Kkr)		2010	2009
	Not		
Nettoomsättning		434 389	426 537
Aktiverat arbete egna anläggningar		415	616
Summa intäkter		434 804	427 153
Externa kostnader	2	-315 749	-310 583
Personalkostnader	1	-51 682	-52 833
Avskrivningar av anläggningstillgångar	3-8	-36 992	-28 355
Övriga rörelsekostnader		-65	-711
Summa kostnader		-404 488	-392 482
Rörelseresultat		30 316	34 671
Övriga ränteintäkter och liknande resultatposter		110	116
Räntekostnader och liknande resultatposter		-18 825	-15 726
Resultat efter finansiella poster		11 601	19 061
Bokslutsdispositioner	9	863	863
Resultat före skatt		12 464	19 924
Skatt på årets resultat	13	-3 306	-5 266
Årets resultat		9 158	14 658

(Kkr)

TILLGÅNGAR	Not	10-12-31	09-12-31
ANLÄGGNINGSTILLGÅNGAR			
Immateriella anläggningstillgångar			
Hysesrätter	3	0	0
Summa immateriella anläggningstillgångar		0	0
Materiella anläggningstillgångar			
Byggnader	5	437 360	423 530
Markanläggningar	6	9 415	4 580
Mark	4	15 039	15 008
Inventarier och installationer	8	91 222	75 158
Pågående nyanläggningar	7	108 763	117 944
Summa materiella anläggningstillgångar		661 799	636 220
SUMMA ANLÄGGNINGSTILLGÅNGAR		661 799	636 220
OMSÄTTNINGSTILLGÅNGAR			
Kortfristiga fordringar			
Kundfordringar		32 530	28 428
Skattefordringar		7 101	3 856
Övriga kortfristiga fordringar		5 784	10 808
Förutbetalda kostnader/upploopna intäkter	10	53 520	55 254
Summa kortfristiga fordringar		98 935	98 346
Likvida medel		7	7
SUMMA OMSÄTTNINGSTILLGÅNGAR		98 942	98 353
SUMMA TILLGÅNGAR		760 742	734 573

## Årsredovisning

(Kkr)

EGET KAPITAL OCH SKULDER	Not	10-12-31	09-12-31
EGET KAPITAL			
Bundet eget kapital			
Aktiekapital		20 000	20 000
Reservfond		4 000	4 000
Fritt eget kapital			
Fria reserver	12	69 895	64 449
Årets resultat	12	9 158	14 658
<b>SUMMA EGET KAPITAL</b>		<b>103 053</b>	<b>103 107</b>
Obeskattade reserver	14	7 863	8 727
Avsättningar			
Avsättningar till pensioner		6 560	5 743
Summa avsättningar		6 560	5 743
Kortfristiga skulder			
Leverantörsskulder		19 000	24 971
Skulder till koncernföretag		582 306	553 477
Övriga kortfristiga skulder		2 633	2 089
Upplupna kostnader/förutbetalda intäkter	11	39 327	36 459
Summa kortfristiga skulder		643 266	616 996
<b>SUMMA EGET KAPITAL OCH SKULDER</b>		<b>760 742</b>	<b>734 573</b>
POSTER INOM LINJEN			
Ställda säkerheter för egna förpliktelser		Inga	Inga
Ansvarsförbindelser	15	3.103	3.370

(Kkr)

	2010	2009
DEN LÖPANDE VERKSAMHETEN		
Resultat efter finansiella poster	11 601	19 060
Avsättningar	816	631
Förändring semesterlöneskuld	5	71
Avskrivning materiella anläggningstillgångar	36 992	28 356
Reaförlust vid försäljning av anläggningstillgångar	65	711
Resultat från övriga värdepapper som är anläggningstillgång	0	0
Förändring ränteskuld	0	0
Betald inkomstskatt	-6 551	-5 239
Kassaflöde från den löpande verksamheten före förändring av rörelsekapital	42 928	43 590
Kassaflöde från förändringar i rörelsekapital		
Ökning (-)/minskning (+) av kortfristiga fordringar	2 655	-1 409
Minskning (-)/ökning (+) kortfristiga skulder	-274	11 036
Kassaflöde från den löpande verksamheten	45 309	53 217
INVESTERINGSVERKSAMHETEN		
Investering i maskiner och inventarier	-15 066	-39 813
Investering i pågående nyanläggning	-46 774	-92 568
Investering i byggnader	0	-12 500
Investering i markanläggningar	-400	0
Investering i mark	-31	-2 824
Erhållen likvid vid försäljning av anläggningstillgångar	362	2 361
Kostnadsförda investeringar	272	0
Kassaflöde från investeringsverksamheten	-61 638	-145 345
FINANSIERINGSVERKSAMHETEN		
Koncernbidrag	-20 000	-17 000
Kassaflöde från finansieringsverksamheten	-20 000	-17 000
Årets kassaflöde	-36 329	-109 128
Likvida medel vid årets början inkl. koncernkontot	-533 470	-424 342
Likvida medel vid årets slut inkl. koncernkontot	-569 799	-533 470

**STOCKHOLMS STADS PARKERINGS AB**

Organisationsnummer 556001-7153 säte i Stockholm

**Allmänna redovisningsprinciper**

Årsredovisningen är upprättad i enlighet med årsredovisningslagen samt bokföringsnämndens allmänna uttalanden för stora företag, om inget annat framgår av nedanstående. Lämnade koncernbidrag har redovisats i enlighet med uttalande från Rådet för finansiell rapportering. Koncernbidrag har redovisats direkt i eget kapital med beaktande av aktuell skatt.

**Intäkter**

Bolagets intäkter består till övervägande del av månadsbaserad uthyrning av parkeringsplatser i garageanläggningar eller på tomtmarksytor samt på korttidsnyttjande av parkeringsplats enligt timtaxa. I verksamheten ingår även parkeringsövervakning och annan uppdragsverksamhet inom parkeringsområdet.

Intäkterna från parkeringsverksamheten redovisas i den period tjänsten tillhandahållits. Hyresintäkter redovisas netto efter moms och rabatter och i den period uthyrningen avser.

**Moderbolag i koncernen**

Stockholms Stads Parkerings AB är till 100% dotterbolag till Stockholms Stadshus AB, 556415-1727

**VÄRDERINGSPRINCIPER****Likvida medel**

I balansräkningen redovisade likvida medel avser kassamedel i parkeringsverksamheten. Samtliga övriga medel inom stadskoncernens koncernvalutakonto har nettoredovisats och utnyttjad kreditlimit har upptagits som skuld till koncernföretag i balansräkningen.

**Skatter**

Redovisning av skatter och avgifter har skett i enlighet med BFNAR 2001:1.

**Materiella anläggningstillgångar**

Anläggningstillgångarna redovisas till anskaffningskostnad med avdrag för planenliga avskrivningar baserade på en bedömning av tillgångarnas nyttjandeperiod.

Erhållna intäktbidrag för uppförda anläggningar nettoredovisas mot materiella anläggningstillgångar och avskrivning/upplösning sker över anläggningarnas nyttjandeperiod

Under Byggnader i balansräkningen redovisas både tomträtter/fastigheter, vilka äges av bolaget, samt anläggningar uppförda på eller i främmande fastighet, vilka upplåtes på arrende- och hyresavtalsvillkor.

Pågående nyanläggningar avser nyanläggningsprojekt, där markanvisning och beslut i Stadsbyggnadsnämnden med startpromemoria föreligger. Från denna tidpunkt balanseras nedlagda kostnader samt aktiverad egen konsulttid intill dess anläggningen är färdigbyggd och driftsatt. Anläggningen överföres därvid till Byggnader och avskrivning sker enligt nedanstående procenttal beroende på anläggningstyp.

Avskrivningar enligt plan har gjorts enligt följande:

	2010	2009
Hyresrätter	20%	20%
Byggnader	2-5%	2-5%
Markanläggningar	5%	5%
Inventarier och installationer	10-20%	10-20%

## Immateriella tillgångar

Hyresrätter redovisas som immateriella tillgångar. Under året förekommer ingen aktivering av egenutvecklade verksamhetssystem.

## Nedskrivningar

I enlighet med bolagets redovisningsprinciper skall återvinningsvärdet fastställas för anläggningstillgångar när indikation tyder på att tillgångarnas värde kan ha minskat. En värderingsprincip för löpande värdering av parkeringsanläggningar har framtagits och har liksom tidigare använts för beräkning av kassaflöden och återvinningsvärde. Något nedskrivningsbehov har inte kunnat konstateras under verksamhetsåret.

## Fordringar och skulder

Fordringar är redovisade till de belopp varmed de beräknas inflyta. Skulder redovisas till nominella värden.

Hyresfordringar faktureras i förskott med skuldföring i faktureringsperioden och periodisering till den period för vilken hyresvederlaget avses.

## Lånekostnader

Räntekostnader avseende kapitalåtgång i pågående nyanläggningsprojekt har inte aktiverats.

## ÖVRIGA UPPLYSNINGAR

Inköp och försäljning inom koncernen

	Stadshuskoncernen	
	2010	2009
Inköp	20,73%	22,69%
Försäljning	0,80%	0,78%

Inköp Stadshuskoncernen avser huvudsakligen hyresrelaterade avtal.

## Fordonsleasing/Hyres-/Arrendeavtal

Bolagets fordonsleasingavtal är operationella leasingavtal där samtliga driftskostnader ingår. Hyres- och arrendeavtal för verksamhetsanläggningar redovisas nedan i sammandrag såsom operationella avtal och baserat på gällande avtalstid och nominella utgående hyror/arrenden under avtalstiden.

## Operationella fordonsleasingavtal

Leasingavgifter under året samt avtalade framtida avgifter

2010		2009	
År	Belopp	År	Belopp
2010	1 347 996	2009	2 068 717
2011	833 186	2010	1 497 363
2012	536 327	2011	833 186
2013	560 263	2012	473 456
Summa	3 277 772	Summa	4 872 722

## Operationella hyres/arrendeavtal (Kkr)

Bolaget som leasetagare	
Totalkostnad för avtal som förfaller inom ett år	141 119
Totalkostnad för åren 2-5	299 081
Totalkostnad för åren > 5	138 945
Summa	579 145

Kostnaden beräknas på känd hyres-/arrendekostnad inkl. eventuella indexuppräknningar samt avtalad andel av ev. fastighetsskatt

## Operationella hyres/arrendeavtal

Bolaget som leasegivare

Samtliga hyresavtal avseende månadsuthyrning av parkeringsplatser är operationella leasingavtal. Avtalen löper med en månads uppsägning.

## Årsredovisning

### NOT 1 LÖNER OCH ANDRA ERSÄTTNINGAR (Kkr)

	2010	2009
Löner och andra ersättningar till		
Styrelse och VD	1 384	1 376
Övriga	29 552	30 849
Totalt	30 936	32 225

	2010	2009
Pensionskostnader till		
Styrelse och VD	744	303
Övriga	8 204	7 737
Totalt	8 948	8 040

	2010	2009
Övriga sociala kostnader		
Sociala kostnader Styrelse och VD	435	428
Sociala kostnader övriga	9 324	9 845
Totalt	9 759	10 273

	2010	2009
Totala löner, andra ersättningar, pensionskostnader och övriga sociala kostnader	49 642	50 537

	2010	2009
Övriga personalkostnader	2 040	2 296

	2010	2009
Summa personalkostnader	51 682	52 833

	2010	2009
Kapitalvärde av pensionsförpliktelse avseende Styrelse och VD	4 654	4 049

VD's årslön uppgick år 2010 till Kr 1 098 919. VD's förordnande avslutades per 2010-12-31.

Bolagets pensionsåtaganden för nuvarande och tidigare VD och vVD uppgår till 3.103 Kkr vid utgången av 2010. Detta åtagande som är utöver beräknat kapitalvärde för pensionsförpliktelsen, har upptagits såsom ansvarsförbindelse.

#### Medelantalet anställda

	2010			2009		
	Kvinnor	Män	Totalt	Kvinnor	Män	Totalt
	20	56	76	20	60	80

Styrelse och ledningsgrupp

	2010	2009
Fördelningen mellan män och kvinnor i företagets styrelse	3	7
	7	10
	3	7
	10	10

(Ordinarie och suppleanter)

	2010	2009
Fördelning mellan män och kvinnor i företagets ledningsgrupp	2	6
	6	8
	2	6
	8	8

Personalens sjukfrånvaro  
Perioden 100101-101231  
Kvinnor      Män      Totalt

Total sjukfrånvaro i förhållande till den sammanlagda ordinarie arbetstiden

Perioden 100101-101231	Kvinnor	Män	Totalt
	5%	3%	4%

Andelen av total sjukfrånvaro som har varat i 60 dagar eller mer (långtidssjukfrånvaro)

Perioden 100101-101231	Kvinnor	Män	Totalt
	32%	45%	41%

Sjukfrånvaron för kvinnor i förhållande till den sammanlagda ordinarie arbetstiden för kvinnor

Perioden 100101-101231	Kvinnor	Män	Totalt
	5%		

Sjukfrånvaron för män i förhållande till den sammanlagda ordinarie arbetstiden för män

Perioden 100101-101231	Kvinnor	Män	Totalt
		3%	

Sjukfrånvaro för åldersgruppen 29 år och yngre i förhållande till den sammanlagda ordinarie arbetstiden för den åldersgruppen

Perioden 100101-101231	Kvinnor	Män	Totalt
	*)	2%	0%

Sjukfrånvaro för åldersgruppen 30-49 år i förhållande till den sammanlagda ordinarie arbetstiden för den åldersgruppen

Perioden 100101-101231	Kvinnor	Män	Totalt
	8%	2%	3%

Sjukfrånvaro för åldersgruppen 50 år och äldre i förhållande till den sammanlagda ordinarie arbetstiden för den åldersgruppen

Perioden 100101-101231	Kvinnor	Män	Totalt
	3%	5%	4%

Procentsatserna ovan avser tillsvidareanställd personal.

\*) Redovisas ej på grund av fätalsregeln

#### Personalutveckling

Personalomsättningen inom Stockholm Parkering är låg och många har arbetat länge inom företaget. Även sjukfrånvaron inom bolaget är låg, 3,47 %. En positiv arbetsmiljö präglad av trygghet, arbetsglädje, motivation och ansvarstagande är grunden för bolagets personalpolicies. Personalen ges möjlighet till kompetensutveckling genom upprättade individuella utbildningsplaner, vilka kan omfatta mer eller mindre omfattande utbildningsinsatser.

**NOT 2 ÖVRIGA EXTERNA KOSTNADER (Kkr)**

	2010	2009
Ersättning till revisorer ingår med följande värden:		
- revisionsuppdrag Ernst&Young	102	122
- övrig ersättning Ernst&Young	0	0

**IMMATERIELLA ANLÄGGNINGSTILLGÅNGAR**

**NOT 3 HYRESRÄTTER (Kkr)**

	2010	2009
Anskaffningsvärden		
IB	5 550	5 550
Årets inköp	0	0
UB	5 550	5 550
Planenliga avskrivningar		
IB	-5 550	-5 550
Årets avskrivning	0	0
UB	-5 550	-5 550
Bokfört värde	0	0

**MATERIELLA ANLÄGGNINGSTILLGÅNGAR**

**NOT 4 MARK (Kkr)**

	2010	2009
Anskaffningsvärden		
IB	15 008	12 184
Årets inköp	31	2 824
UB	15 039	15 008
Taxeringsvärde	6 786	11 884

**NOT 5 BYGGNADER (Kkr)**

	2010	2009
Anskaffningsvärden		
IB	614 886	511 466
Årets inköp	0	12 500
Omklassificering +	34 279	95 435
Utrangering -	0	-4 515
UB	649 165	614 886

Planenliga avskrivningar		
IB	-191 356	-174 874
Årets avskrivning	-20 449	-18 188
Utrangering +	0	1 706
UB	-211 805	-191 356
Bokfört värde	437 360	423 530
Taxeringsvärde	245 615	144 538

**NOT 6 MARKANLÄGGNINGAR (Kkr)**

	2010	2009
Anskaffningsvärden		
IB	6 689	6 793
Årets anskaffning	400	0
Omklassificering +	4 822	0
Utrangering -	0	-104
UB	11 911	6 689

Planenliga avskrivningar		
IB	-2 109	-1914
Årets avskrivning	-386	-251
Utrangering	0	56
UB	-2 495	-2 109
Bokfört värde	9 416	4 580

**NOT 7 PÅGÅENDE NYANLÄGGNINGAR (Kkr)**

	2010	2009
Anskaffningsvärden		
IB	117 944	125 294
Årets inköp	46 775	92 568
Omklassificering +/-	-55 684	-99 918
Kostnadsfört	-272	0
UB	108 763	117 944

**NOT 8 INVENTARIER OCH INSTALLATIONER (Kkr)**

	2010	2009
Anskaffningsvärden		
IB	126 262	113 507
Årets inköp	15 066	39 813
Utrangeringar	-2 391	-32 540
Omklassificering	17 582	5 482
UB	156 519	126 262
Planenliga avskrivningar		
IB	-51 104	-73 512
Utrangeringar	1 964	32 325
Årets avskrivning	-16 157	-9 917
UB	-65 297	-51 104
Bokfört värde	91 222	75 158

## Årsredovisning

### NOT 9 BOKSLUTSDISPOSITIONER (Kkr)

	2010	2009
Skillnad mellan bokförd och planenlig avskrivning av byggnader	864	864
Summa dispositioner	864	864

### NOT 10 FÖRUTBETALDA KOSTNADER/UPPLUPNA INTÄKTER (Kkr)

	2010	2009
Förutbetalda hyres- och arrendekostnader	53 494	55 247
Övrigt	5	7
Summa	53 499	55 254

I beloppet ingår bl.a. ett förskottsbetalt dispositionsavtal, vilket enligt avtal kan komma att omklassificeras till anläggningsskapital enligt lagstiftningen för 3-dimensionell fastighetsindelning

### NOT 11 UPPLUPNA KOSTNADER/FÖRUTBETALDA INTÄKTER (Kkr)

	2010	2009
Förutbetalda hyresintäkter	25 746	24 935
Upplupna personalkostnader	2 623	2 612
Övrigt	10 958	8 912
Summa	39 327	36 459

### NOT 12 FÖRÄNDRINGAR AV EGET KAPITAL Kkr

	Aktie- kapital	Reservfond	Fria reserver	Årets resultat
40.000 aktier med ett kvotvärde av Kr. 500/aktie				
Belopp vid årets ingång	20 000	4 000	64 449	14 658
Vinsdisposition enligt beslut av årets bolagsstämma			14 658	-14 658
Koncernbidrag			-12 500	
Skatteeffekt på koncernbidrag			3 288	
Årets resultat				9 158
Belopp vid årets utgång	20 000	4 000	69 895	9 158

Föreslagen utdelning enligt vinstdisposition uppgår till 0 kronor.

### NOT 13 SKATT PÅ ÅRETS RESULTAT (Kkr)

	2010	2009
Aktuell skattekostnad	18	6
Skatt hänförlig till koncernbidrag	3 288	5 260
Summa skatt	3 306	5 266

### NOT 14 OBESKATTADE RESERVER

	2010	2009
Anläggningsserv - överavskrivning	7 863	8 727
Summa obeskattade reserver	7 863	8 727

### NOT 15 ANSVARFÖRBINDELSER

Bolagets pensionsåtaganden för nuvarande och tidigare VD och vVD utöver skuldfört kapitalvärde för övriga pensionsförpliktelser uppgår till Kkr 3 103 vid utgången av 2010.

Stockholm den 9 februari 2011

Christer Mellstrand  
ordförande

Bengt Sandberg  
vice ordförande

Annette Lundquist-Larsson

Jan Tigerström

Eva Oivio

Charlotta Schenholm

Erik Stigell

Christian Rockberger  
VD

### REVISORSPÅTECKNING

Min revisionsberättelse har avgivits den 9 februari 2011

Björn Ohlsson  
Auktoriserad revisor

## Revisionsberättelse

---

### Till årsstämman i Stockholms Stads Parkerings AB

Org.nr 556001-7153

---

Jag har granskat årsredovisningen och bokföringen samt styrelsens och verkställande direktörens förvaltning i Stockholms Stads Parkerings AB för räkenskapsåret 2010-01-01--2010-12-31. Det är styrelsen och verkställande direktören som har ansvaret för räkenskapshandlingarna och förvaltningen och för att årsredovisningslagen tillämpas vid upprättandet av årsredovisningen. Mitt ansvar är att uttala mig om årsredovisningen och förvaltningen på grundval av min revision.

Revisionen har utförts i enlighet med god revisionssed i Sverige. Det innebär att jag planerat och genomfört revisionen för att med hög men inte absolut säkerhet försäkra mig om att årsredovisningen inte innehåller väsentliga felaktigheter. En revision innefattar att granska ett urval av underlagen för belopp och annan information i räkenskapshandlingarna. I en revision ingår också att pröva redovisningsprinciperna och styrelsens och verkställande direktörens tillämpning av dem samt att bedöma de betydelsefulla uppskattningar som styrelsen och verkställande direktören gjort när de upprättat årsredovisningen samt att utvärdera den samlade informationen i årsredovisningen. Som underlag för mitt uttalande om ansvarsfrihet har jag granskat väsentliga beslut, åtgärder och förhållanden i bolaget för att kunna bedöma om någon styrelseledamot eller verkställande direktören är ersättningsskyldig mot bolaget. Jag har även granskat om någon styrelseledamot eller verkställande direktören på annat sätt har handlat i strid med aktiebolagslagen, årsredovisningslagen eller bolagsordningen. Jag anser att min revision ger mig rimlig grund för mina uttalanden nedan.

Årsredovisningen har upprättats i enlighet med årsredovisningslagen och ger en rättvisande bild av bolagets resultat och ställning i enlighet med god redovisningssed i Sverige. Förvaltningsberättelsen är förenlig med årsredovisningens övriga delar.

Jag tillstyrker att årsstämman fastställer resultaträkningen och balansräkningen, disponerar vinsten enligt förslaget i förvaltningsberättelsen och beviljar styrelsens ledamöter och verkställande direktören ansvarsfrihet för räkenskapsåret.

Stockholm den 17 februari 2011



Björn Ohlsson  
Auktoriserad revisor

# GRANSKNINGSRAPPORT

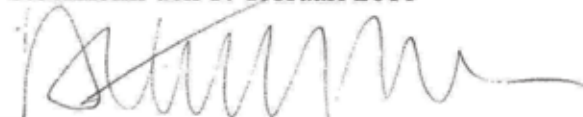
Till årsstämman i **Stockholms Stads Parkerings AB**

Organisationsnummer 556001-7153

Jag har granskat bolagets verksamhet under år 2010. Granskningen har utförts enligt aktiebolagslagen och god revisionsred i kommunal verksamhet. Det innebär att jag har planerat och genomfört granskningen för att i rimlig grad försäkra mig om att bolagets verksamhet sköts på ett ändamålsenligt och från ekonomisk synpunkt tillfredsställande sätt samt att bolagets interna kontroll är tillräcklig. Min granskning har utgått från de beslut bolagets ägare fattat och har inriktats på att granska att besluten verkställts samt att verksamheten håller sig inom de ramar som bolagsordningen anger. En sammanfattande redogörelse för den utförda granskningen har redovisats i en särskild granskningspromemoria 2011-02-17, som jag har godkänt och överlämnat till bolagets styrelse. Jag anser att min granskning ger mig rimlig grund för mina uttalanden nedan.

Jag bedömer att bolagets verksamhet sköts på ett ändamålsenligt och från ekonomisk synpunkt tillfredsställande sätt samt att den interna kontrollen har varit tillräcklig. Jag finner därför inte anledning till anmärkning mot styrelsens ledamöter eller verkställande direktören.

Stockholm den 17 februari 2011



Bengt Leijon  
Av kommunfullmäktige i Stockholms stad  
utsedd lekmannarevisor

# Styrelsen



Främre raden: Ragnar Persson (fp) suppleant, Eva Oivio (s) ledamot, Jonas Nilsson (m) ordförande, Bengt Sandberg (s) vice ordförande, Erik Stigell (mp) ledamot och Charlotta Schenholm (fp) ledamot.

Bakre raden: Torbjörn Falksund SACO, Göran Stepanovic SKAF, Christer Björklund styrelsens sekreterare, Anette Lundquist Larsson (m) ledamot, Abebe Hailu (s) suppleant, Jan Tigerström (m) ledamot, Lars Edvall (m) ledamot. På bilden saknas Gary Granqvist SKTF.

## Styrelsens arbete

Styrelsen för Stockholm Parkering har haft sex sammanträden 2010.

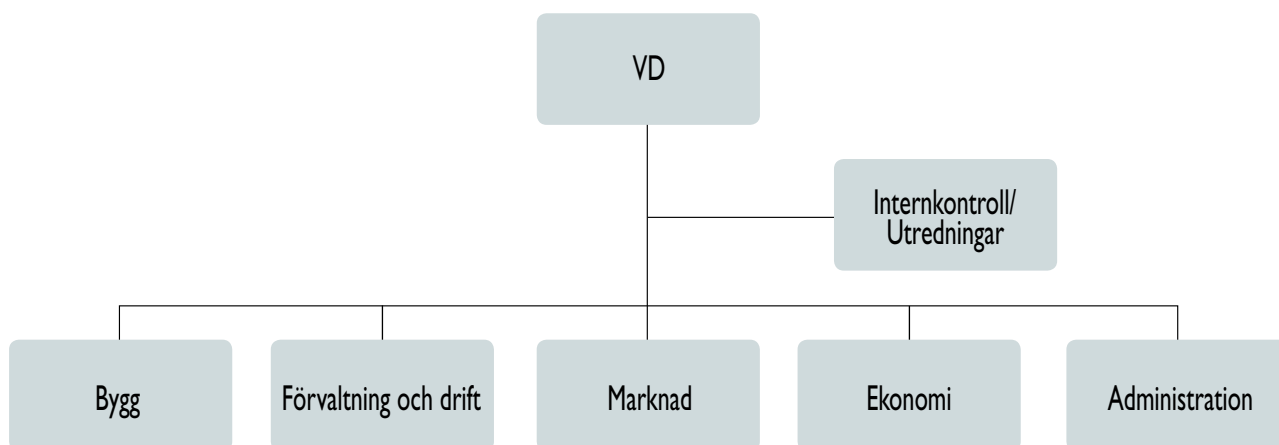
Styrelsen har under året visat ett stort intresse och engagemang när det gäller bolagets upprustningsarbete inom ramen för ”Stimulans för Stockholm”. Diskussioner har förts och besök har också gjorts i anläggningar som rustats upp med hjälp av dessa medel.

Stockholm Parkering har tillsammans med Stadsbyggnadskontoret, Trafikkontoret, Fastighetskontoret och Exploateringskontoret tagit fram en projektkatalog ”Parkering för bättre stadsmiljö” innehållande förslag på 24 lägen för nya underjordiska garage i Stockholm. Styrelsen har haft en fördjupad diskussion om detta och även besökt ett antal av de föreslagna platserna



Främre raden: Bo Lövgren Byggavdelningen, Lena Karlsson Förvaltnings- och driftavdelningen, Roger Lundquist Administrativa avdelningen, Tord Andersson Ekonomiavdelningen.

Bakre raden: Kjell Karlsson VD, Kerstin Sigurdson Internkontroll/Utredningar, Anders Edlund Marknadsavdelningen.





Stockholms Stads Parkerings AB  
Box 4678 116 91 Stockholm  
Medborgarplatsen 3  
Tel 08 772 96 00 Fax 08 714 88 85  
[www.stockholmparkering.se](http://www.stockholmparkering.se)  
[info@stockholmparkering.se](mailto:info@stockholmparkering.se)

